

# Årsplan 2024 – 2025



# Eplehagen

økologiske barn, frittgående voksne

## Innhold

	Innhold	s. 2
	Forord	s. 3
	Eplehagens formål og innhold	s. 4
	Eplehagens verdisyn	s. 4
	LARM, Økologiske barn - frittgående voksen	s. 5
	Trygt og godt barnehagemiljø, barnehageloven §3	s. 5
	Eplehagens pedagogiske arkitektur	s. 6
	Eplehagen og rammeplanen	s. 7 - 8
	Eplehagens grønne grein	s. 9
	Overganger i et eplebarns liv	s. 10
	Dypleken	s.11
	Trygt og godt barnehagemiljø, vurdering og dokumentasjon	s.11
	Dagsrytmen	s. 13 -14
	Gruppeinformasjon:	
	• Eplefrø	s. 15
	• Eplekart	s. 16
	• Glaseple	s. 17
	• Eplekjernen	s. 18
	• Villeple	s. 19
	• Epleklubben	s. 20
	Tradisjonelle løse epler	s. 21 - 22
	Pedagogisk eplekalender	s. 24 – 25
	Personaloversikt	s. 26 – 27
	Samarbeidspartnere	s. 28 - 29
	Organisasjonskart	s. 30
	Informasjon fra eier	s. 30
	Tillitsvern	s. 31
	Råd og tips til slutt	s. 32
	Kontaktopplysninger	s. 33
	Nettvett og evakueringsplan	s. 34

## Forord

Kjære leser

Eplehagen 02.september 2024

Velkommen til nytt barnehageår i Eplehagen Barnehage med masse lek, læring og latter. Ønsker deg interessant lesning. Vi gleder oss til å ta fatt på barnehageåret 2024/25.

Eplehagens årsplan er det viktigste arbeidsdokumentet i hverdagen og er forankret i Lov om barnehager og Rammeplanen. Alt vi gjør av daglige aktiviteter og prosjekt, skal gjenspeile seg i årsplanen. Årsplanen skal synliggjøre vårt arbeid overfor foresatte, eiere og myndigheter. Rammeplanen (2017) skal være styrings- og retningsgivende for det pedagogiske arbeidet vårt. Planen kan leses på: <https://www.udir.no/ny-rammeplan>.



Årsplanen skal gjøre dere kjent med Eplehagens filosofi, verdier og pedagogiske lange tanker. For å konkretisere og synliggjøre metodikken ytterligere i vår filosofi og pedagogiske plattform, sendes det ut ukeplaner for hver gruppe på kidplan.

I august og september fokuserer vi på oppstart og tilvenning av nytt barnehageår. Vi blir kjent med hverandre for å kunne skape nye og trygge relasjoner. Personalet er nærværende for hvert enkelt barn og barnegruppene, for å kunne legge et godt og realistisk pedagogisk utgangspunkt for kommende driftsår. I år er det en driftsendring på liten base, her er det nå to likestilte grupper, Eplefrø og Eplekart. Tidligere har de vært aldershomogene grupper, i år blir det to grupper som har både ett åringer og to åringer sammen.

Eplehagen er en enkelt- og enestående foreldreid barnehage. Vår felles målsetting er at vi sammen skaper den beste barndommen for ditt barn. Det er sammen vi vet hva som er best for våre barn. Driften av Eplehagen handler om å skape den gode barndommen og vi ønsker at barna skal oppleve glede og bli robuste. Barn skal leke, oppleve vennskap og føle seg sett og viktige i et meningsfullt og inkluderende fellesskap. Vi ansatte og dere foresatte legger sammen rammene for dette.

Sammen skaper og utvikler vi en livslang bærekraftig pedagogikk.

Vi håper årets plan vil inspirere til økt forståelse, men også gjerne spørsmål om drift og pedagogisk tenking. Det finnes alltid et forbedringspotensial!

Med vennlig hilsen Marine Ommundsen, for personalet i Eplehagen.



## Eplehagens formål og innhold

Eplehagen er en verdibasert virksomhet som har opparbeidet og utviklet sitt eget verdigrunnlag. **I Eplehagen er vi på jakt etter den gode barndommen!** I tillegg til egne verdier, er vi styrt av formålene som barnehageloven i Norge gir. Formålet for barnehagen fastsetter hva som er barnehagens samfunnsmandat og hvilket overordnet verdigrunnlag som gjelder. Eplehagen er en del av et større (ut-) eller (inn-)danningssystem om du vil! Hvordan forbereder vi barna på det gode liv?

***”Barnehagen skal i samarbeid og forståelse med hjemmet ivareta barnas behov for omsorg og lek, og fremme læring og danning som grunnlag for allsidig utvikling. Barnehagen skal bygge på grunnleggende verdier i kristen og humanistisk arv og tradisjon, slik som respekt for menneskeverdet og naturen, på åndsfrihet, nestekjærlighet, tilgivelse, likeverd og solidaritet, verdier som kommer til uttrykk i ulike religioner og livssyn og som er forankret i menneskerettighetene. Barna skal få utfolde skaperglede, undring og forskertrang. De skal lære å ta vare på seg selv, hverandre og naturen. Barna skal utvikle grunnleggende kunnskaper og ferdigheter. De skal ha rett til medvirkning tilpasset alder og forutsetninger.”***

**Barnehageloven § 1, 1. og 2. ledd.**

Formålet med barnehageloven blir fort mange flotte ord! For oss er det viktig at disse ordene får mening i hverdagen gjennom L A R M (se mer s. 5), slik at vi ivaretar og utvikler den beste kvaliteten på tilbudet. **Eplehagen skal være en pedagogisk virksomhet.**

***”Barnehagen skal gi barn mulighet for lek, livsutfoldelse og meningsfulle opplevelser og aktiviteter.”*** Barnehageloven § 2



## Eplehagens verdisyn

***”Barnehagen skal møte barna med tillit og respekt, og anerkjenne barndommens egenverdi. Den skal bidra til trivsel og glede i lek og læring, og være et utfordrende og trygt sted for fellesskap og vennskap. Barnehagen skal fremme demokrati og likestilling og motarbeide alle former for diskriminering.”*** Barnehageloven § 1, 3. ledd

Eplehagen skal å være en demokratisk arena for alle. Som alle barn, er alle familier unike og ulike. Vi skal møte hvert enkelt menneske med åpenhet og dyp respekt. I Eplehagen blir dere møtt med en åpen holdning. Eplehagen skal støtte religionsfrihet og være en livssynsåpen barnehage, og anerkjenne mangfold som en egenverdi.

Det grunnleggende i arbeidet er å jobbe med barns (menneskers) danning og medvirkning. Danning må ikke forveksles med oppdragelse. Danning er en kontinuerlig prosess som handler om å utvikle evne til å reflektere over egne handlinger og væremåter. Dette skjer i et kontinuerlig samspill med omgivelsene. Det gjelder så vel voksne som barn. Danning handler om å utvikle kunnskap, verdier og holdninger sammen. Danning skal sette barna i stand til å tenke selv, regulere seg selv, søke kunnskap, reflektere og vurdere, stille spørsmål og yte motstand på egne og andres vegne. Sammen danner vi ditt barn og hverandre. Foresatte har et tydelig oppdragelsesperspektiv, og vi har et vidt dannelsesoppdrag. Eplehagen er en verdibasert virksomhet som er helt avhengig av et tett samarbeid med dere foreldre.



## LARM - Økologiske barn – frittgående voksne

Barn er helt naturlige når de leker. I Eplehagen skal vi verne om leken. Vi har latt oss inspirere av den norske filosofen Arne Næss i verdiarbeidet vårt. Arne Næss fremhever at alt liv er ukrenkelig og har en egenverdi uavhengig av nytteverdi. Vi mennesker har et spesielt ansvar for å verne og ivareta alt liv. Han har sagt:

**- ved å undertrykke selvrealiseringspotensialet i et hvilket som helst levende vesen, undertrykker du selvrealiseringspotensialet i deg selv.**

Inspirert av Arne Næss har vi over mange år utviklet vår egen **LARM-pedagogikk!**

L	=	LIKEVERD, tiltaket blir LIKESTILLING: vi er forskjellige og har ulike behov
A	=	ANERKJENNELSE, tiltaket blir ANSVARLIGHET: Vi skal ta vare på hverandre og naturen.
R	=	RESPEKT, tiltaket blir RAUSHET: Vi skal ha glede av hverandre
M	=	MANGFOLD og MESTRING skaper MENING: Vi skal ha lov til å være oss selv

### Trygt og godt barnehagemiljø, barnehageloven §3.

En måte å arbeide med LARM verdiene i praksis er å fordype seg i dimensjonene se og tid. Tid er her og nå og kan ikke lagres. Det viktigste du kan gi, er din tid. Vi skal ha tid til møter og være nærværende for hverandre. Dette for å klare å skape gode og trygge relasjoner. Å bli sett er en viktig verdi i vårt LARM pedagogiske arbeid.

**Tid til relasjoner.** Rammeplanen legger vekt på dette arbeidet i overganger. Men vi og forskning ser at dette er en vesentlig del av barnehagehverdagen. For å få til det rammeplanen sier, men også det vi står for av verdier og filosofi, må man først ha tid til å se. For å kunne bygge gode og trygge relasjoner må man i tillegg til å se ha tid til å være tilstede i samspill med hverandre. Når dette er på plass kan vi utvikle oss og skape en god barnehagehverdag med lek og andre viktige morsomme aktiviteter. Alle ansatte i Eplehagen har en plikt til å følge med på at barna har det bra. 1 januar 2021 kom en ny barnehagelov, denne skal sørge for at alle barn får et trygt og godt barnehagemiljø. Eplehagen har en egen handlingsplan for å ivareta et godt og trygt barnehagemiljø. Mange av våres allerede viktige verdier støttes inn i denne.

Gjennom de siste årene har personalet hatt et større fokus på nærværarbeid. Dette er et arbeid vi vil jobbe med i kommunens regionale satsning (REKOMP). I året som har gått utviklet vi dette arbeidet og spisset det ytterligere. I år kommer vi til å fokusere på nærværssarbeid i de kreative fagene sammen med andre foreldreide barnehager i Kristiansand.





1-åringen →

→ 6-åringen



Den "tredje" pedagog kan ofte barns fysiske miljø bli omtalt som. Vi vet at mennesker former rom og bygg, men bygg og det fysiske rom former også i høyeste grad mennesker. Dette er også noe som gjelder i utemiljøet.

Fire prinsipper var bærende og ble vektlagt i byggeprosjektet, årene 2008 – 2010.

1. Jord, ild, luft og vann er sentrale elementer for bygget. (Eks. klimarom, uteområde)
2. Det fysiske miljø speiler barnets utvikling og behov.
3. Vi bygget funksjonsrom. (Eks. bibliotek, multimedierom, tomrom, ...)
4. Eplehagen er en barnehage, men også en arbeidsplass for voksne.

Eplehagen har med sin særegne utforming blitt en spesiell barnehage, også i pedagogisk som i fysisk utforming.

Bygget er utformet med tanke på vår pedagogiske filosofi og tradisjoner. Funksjoner og behov er slått sammen. Bak dette ligger tanken om baseorganisering med felles garderobe og kjøkkenløsning med tilstøtende leke- og funksjonsrom. Fellesarealer skal romme en rekke aktiviteter som måltid, sang- og teatersamlinger og andre tradisjonelle markeringer. Store fellesarealer gir rom for lek- og barnekultur.

Med spesialrom, ønsket vi et fokus på barns motoriske- og sansemotoriske utvikling, samt språk. Språk- og motorisk utvikling er helt grunnleggende for en riktig og god utvikling resten av livet.

I sitt livsløp som Eplebarn, kryper, danser, leker, synger, hopper og klatrer barnet gjennom bygget på Eplehagens grønne grein.

### De fire grunnelementene



#### Jord

#### Ild

#### Luft

#### Vann

Har i alle tider fasinert og preget menneskets eksistens og utvikling. I Eplehagen opplever vi at disse elementene også er en selvfølgelig og spennende del av barnets utvikling. Gjennom vårt verdisyn inspirert av Arne Næss, pedagogiske aktiviteter og Eplebygget blir grunnelementene synliggjort i barnas hverdag. Disse benevningene bruker vi i våres gruppestruktur internt på hver gruppe.



## Eplehagen og rammeplan for barnehagen

Gjeldende rammeplan for barnehagen trådte i kraft 1. august 2017. Første Rammeplan kom i 1995. Rammeplanen har sitt utgangspunkt i Barnehageloven som trådte i kraft 1. januar 2006, revidert 1. jan 2021. Om barnehagens innhold står det:

*"Barnehagen skal gi barn grunnleggende kunnskap på sentrale og aktuelle områder. Barnehagen skal støtte barns nysgjerrighet, kreativitet og vitebegjær og gi utfordringer med utgangspunkt i barnets interesser, kunnskaper og ferdigheter."* Bhg. loven § 2. Les

Rammeplanen: <https://www.udir.no/ny-rammeplan>

Rammeplanen skisserer 7 fagområder som det skal jobbes systematisk med. Fagområdene er i stor grad de samme som barn senere møter som fag i skolen.

Disse fagområdene er:

- Kommunikasjon, språk og tekst
- Kropp, bevegelse, mat og helse
- Kunst, kultur og kreativitet
- Natur, miljø og teknologi
- Etikk, religion og filosofi
- Nærmiljø og samfunn
- Antall, rom og form



Alle fagområdene blir godt ivaretatt gjennom lange pedagogiske tradisjoner og en god ukerytme i Eplehagen. (Se avsnitt om pedagogiske aktiviteter og ukerytme.) ***"I barnehagen skal barna få leke og utfolde skaperglede, undring og utforskertrang. Arbeidet med omsorg, danning, lek, læring, sosial kompetanse og kommunikasjon og språk skal***

**ses i sammenheng og samlet bidra til barns allsidige utvikling.”** (RP s. 19). Alle situasjoner er komplekse og inneholder et vell av lærings- og dannelsesmuligheter. Eplehagen skal være en kulturarena for å fremme dannelse. Som i samfunnet ellers er Eplehagen blitt mer sammensatt og kompleks. Vi er så heldig at barn og personalet representerer godt over 15 nasjoner. Når mangfold og fellesskap er sett på som en ressurs, lærer barna på en god måte at alle er unike.

**”Barnehagen skal bidra til å fremme barnas tilhørighet til samfunnet, natur og kultur.”** (RP s. 21). Bygg og uteområde er blant annet utformet for å understreke vår kontakt til naturen. Vi har jevnlig et stort innslag av forskjellig profesjonelle og amatørmessige kulturaktiviteter i Glaseple. Å være i naturen skal ha førsteprioritet.

Eplehagen har en visjon: «Eplehagen, en barnehage der kultur og natur møtes.»

*”Barnehagen skal være en kulturarena hvor barna er medskapere av egen kultur i en atmosfære preget av humor og glede.”* (RP s. 19). Eplehagen er en plass der voksenkultur og barnekultur møtes. Disse to kulturene må finne en god sameksistens, der barns rett til medvirkning er eksistensielt grunnleggende. *”Barna skal jevnlig få mulighet til aktiv deltakelse i planleggingen og vurderingen av barnehagens virksomhet. Alle barn skal få erfare å få innflytelse på det som skjer i barnehagen.”* (RP s. 27). At barns egen kultur har gode levekår skjer spesielt i barnas dylek, se eget avsnitt s. 13.

Under barnehagens formål og innhold, skal Eplehagen spesielt jobbe med: **Å ivareta barns behov for omsorg og trygghet.** Dette arbeides det med hele dagen gjennom å skape gode relasjoner. Her må vi bruke ”se og tid” kompetansen vår.

**Eplehagen skal ivareta barnas behov for lek.** Dylek som vi kaller det! Leken er barns mest sentrale og helt naturlige aktivitet og har et eget avsnitt s. 13.

- Barnet skal trives og delta i dylek. Dyleken er barnets viktigste aktivitet. Vår relasjon til hverandre og barna er arbeidsklimaet og vårt arbeidsredskap.

Eplehagen skal gi robuste barn. En person som er i stand til å takle utfordringer uten å gi opp, har evne til å ta gode valg. Robusthet er en egenskap som setter rammer for hvordan en håndterer motgang, og hvordan en har det med seg selv. For å oppnå robuste barn kan man fastholde normer og regler for barna, involvere barna, ha fokus på prosessen mer enn resultatet og nærvær. Her kan man dra tydelige paralleller til det Rammeplanen omtaler som livsmestring. Dette må utvikles i samarbeid med barnets hjem.

### **Eplehagen skal fremme vennskap og fellesskap**

Det er viktig å ha sosial kompetanse når man inngår i sosiale samspill, om det er i barnehagen, i familien, med venner, eller seinere på skolen og i jobb.

Samfunnsutviklingen tilsier at vi blir mer og mer avhengig av sosiale ferdigheter og kunnskap for å få mange muligheter i livet. De første sosiale ferdighetene starter med mor og far, nær familie og deretter jevnaldrende. To mål i Eplehagen er å kunne få venner, og å kunne være en venn! Rammeplanen understreker dette, s. 22 – 23.

*”Sosial kompetanse er en forutsetning for å fungere godt sammen med andre og omfatter ferdigheter, kunnskaper og holdninger som utvikles gjennom sosialt samspill. I barnehagen skal alle barn kunne erfare å være betydningsfulle for fellesskapet og å være i positivt samspill med barn og voksne. Barnehagen skal aktivt legge til rette for utvikling av vennskap og sosialt fellesskap. Barnas selvfølelse skal støttes, samtidig som de skal få*





*hjelp til å mestre balansen mellom å ivareta egne behov og det å ta hensyn til andres behov.”*

Personalet er rollemodeller som skal skape et varmt og inkluderende sosialt miljø. Det psykososiale leke- og arbeidsmiljøet skal ha et sterkt fokus. Alle barn er alles ansvar. Barnehagen har gode rutiner for og følge med og være til stede for barna.

**Eplehagen skal fremme likestilling og likeverd.** Eplehagen har siden oppstarten i 1988 hatt et naturlig og bevisst fokus på likestilling. I Eplehagen har alltid begge kjønn vært representert. Vi kan stolt konstatere at vi er en av landets få barnehager som har tilnærmet lik kjønnsbalanse blant personalet. I perioden 2009 – 2010 var Eplehagen en av 12 demonstrasjonsbarnehager i landet for likestilling. Begge kjønn opplever at det med flere og ulike representanter fra begge kjønn, gjør at det blir enklere å ”være seg selv.” – mangfold! Kjønns mangfold kan danne grunnlaget for reell likestilling og likeverds praksis.

*”Alle skal ha like muligheter til å bli sett, hørt og oppmuntret til å delta i fellesskap i alle aktiviteter i barnehagen.”* (RP s. 10). I personalgruppen prøver vi å være oppmerksomme på hvilke roller vi voksne har. Vi skal være allsidige forbilder som ikke er låst i tradisjonelle kjønnsrelaterte rammer. Barna må selv finne ut av hva de kan, liker og har lyst til, ikke utestenge noe fordi det er for ’guttete eller jentete’. MIB (Menn i Barnehager) har hatt og har en sentral plass i Eplehagen.

### **Eplehagens grønne grein!**

I Eplehagen har vi over 30 år utviklet en bærekraftig pedagogisk filosofi (LARM) og praksis som speiles av det fysiske miljøet (3’dje pedagog). I Eplehagen har vi ut fra dette utviklet vårt eget begrep og beskrivelse. Gjennom barndommen samspiller barnet med omgivelsene, de fysiske og sosiale. Barnet klatrer på den grønne grein. Det enkelte barn får selv muligheten til å ta avstikkere og utforske sine interesser i ett aktivt samspill. Bygget, det fysiske miljø og uteområde som 3’dje pedagog stimulerer, understreker og underbygger ”hele” barnets utvikling de første livsår. De viktigste årene i ens liv. Vi ser og anerkjenner barndommen som tidløs og med egenverdi.

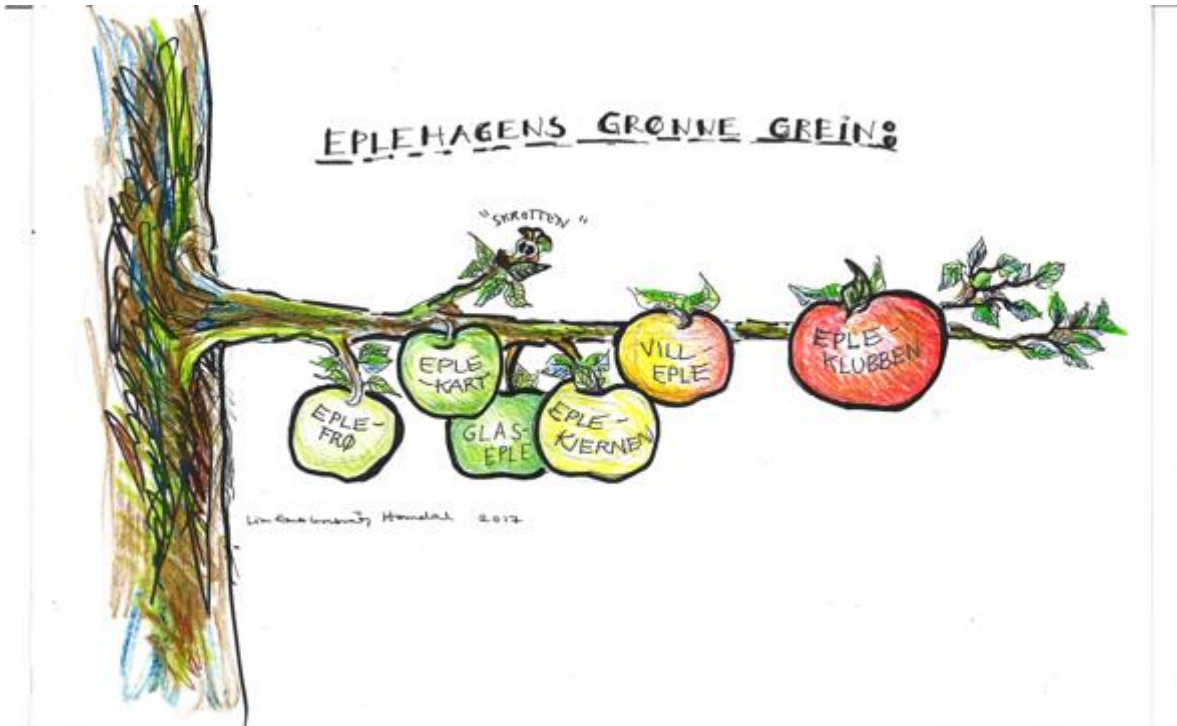
***”Barnehagens fysiske miljø skal være trygt og utfordrende og gi barna allsidige bevegelseserfaringer. Personalet skal utforme det fysiske miljøet slik at alle barn får muligheter til å delta aktivt i lek og andre aktiviteter.”*** RP s. 19

Det er Rammeplanen for barnehager som danner utgangspunktet for innhold og fokus i de forskjellige aldersgruppene. Vårt arbeid med fagområdene kommer spesielt tydelig frem i det pedagogiske arbeidet med de forskjellige aldersgruppene.

Med utgangspunkt i det økologiske barnet er vårt mål at hvert barn skal bli den beste versjonen av seg selv. Forestill deg at Eplehagen er en grønn grein der barnet ditt kan ta mange avstikkere og hvor barnet etter hvert kan blomstre på flere områder og bli en moden samfunnsaktør. Sammen med dere dyrker vi en bærekraftig barndom. Vårt mål er å gjøre barna selvstendige barnehageferdige Eplebarn. Det systematiske arbeidet begynner fra første stund ditt barn trer inn i Eplehagen. Vårt daglige arbeid er forankret i loven og vi har et klart mål og mening med ditt barn og hverdagen.



## Eplehagen skal ivareta og verne om barndommens egenverdi



### Tilvenning og overganger i et eplebarns liv!

Som vi tolker Lises fremstilling av Eplehagens grønne grein, ser vi på dere foresatte som barnas stamme livet ut. Eplehagens ansatte er en viktig grein i livets begynnelse. Det er tre viktige og store overganger i ett eplebarns liv. Disse er:

- Tilvenning og overgang fra hjem til Eplehagen
- Overgang fra liten til mellom base i Eplehagen
- Overgang fra Epleklubben til skolen

Vi har gode rutiner og interne planer for tilvenning og alle overgangene. Overgangsplanen er forankret i rammeplanen s. 33 - 34. I Eplehagen praktiserer vi foreldreaktiv tilvenning. Overgangsplanene berører i første omgang Lille basen og Epleklubben. Vi har et hovedopptak i mars med oppstart i august. Men vi har også løpende opptak gjennom hele året og med bakgrunn i dette kan vi ha fleksible overganger i løpet av året. Ved disse overgangene blir det gjort gode pedagogiske vurderinger. Når dere som foresatte blir berørt av planene, skal dere automatisk bli kontaktet av oss som setter i gang tiltak som trygger og forbereder dere og barnet for den nye tilværelsen.

## Eplehagen og dypleken!

Å ivareta barndommens egenverdi, betyr det samme som å ivareta barnas naturlige lek. Barnas viktigste aktivitet er dypleken. Her læres det mest og best innen alle psykiske og fysiske utviklingsområder. I dypleken blir barnet større enn seg selv. I leken gjøres hele tiden nye lærerike erfaringer. I dypleken er barn medvirkende og medskapende. Hverdagen skal preges av barn som får god og nok tid til å dyrke dyplek, trivsel og vennskap. Leken er barns demokratiske rettighet. Leken er fri og gir mening. Leken er ikke til for noen andre enn deg selv og den er dypt frivillig. Hvert barn skal bli møtt og sett med respekt og anerkjennelse og barnet skal oppleve mening, mestring og glede i det sosiale fellesskapet. Ved å møte barna som unike og selvstendige, ivaretar vi barnas mulighet for medvirkning og medskapning.

- **dyplek er barnets foretrukne aktivitet**
- **dyplek er barnets beste læringsarena**
- **dyplek er barnets mestringsarena**



Dyplekens 10 tegn:

1. Jeg leker (egenbestemt aktivitet) og deltar frivillig
2. Jeg kan leke hvor som helst i Eplehagen
3. Jeg kan være i lek i mer enn 10 minutter av gangen
4. Jeg bruker kroppen når jeg leker
5. Jeg gir lyd eller bruker språket når jeg leker
6. Jeg kan opprette og holde blikkontakt
7. Jeg har helst noen å leke med
8. Jeg kan ta kontakt / henvende meg til andre barn
9. Jeg kan akseptere / invitere andre inn i min lek
10. Jeg kan avslutte en lek

## Trygt og godt barnehagemiljø, vurdering og dokumentasjon.

Som loven understreker, er Eplehagen en pedagogisk virksomhet og en lærende organisasjon. Vi skal beskrive, analysere og tolke arbeidet vårt. Barns uttrykk og medvirkning er den viktigste kilden for tilbakemelding. *"Barnets erfaringer og synspunkter skal inngå i vurderingsgrunnlaget."* RP. s. 39. Å være observant og sensitiv for hvert enkelte barns og gruppens respons er en forutsetning. *"Barns trivsel og allsidige utvikling skal derfor observeres fortløpende."* RP s. 39.

Med utgangspunkt i barnehagelovens §3 har Eplehagen utarbeidet en plan som heter «Handlingsplan for barns beste. Trygt og godt barnehagemiljø i Eplehagen. En handlingsplan mot mobbing og krenkende handlinger». I tillegg støtter vi oss på den kommunale handlingsplanen.

Vi observerer kontinuerlig ditt barns utvikling og barnegruppens sosiale forhold. Alle barn har en særkontakt. Særkontakten innkaller til oppstartsamtale/trivselssamtale. Alle barn får også en foreldresamtale om ditt barns trivsel og utvikling, individuelt og på gruppa. Denne gjennomføres av en pedagog/barnehagelærer. I forkant av foreldresamtalene blir barna gjennomgått på gruppenivå i et samtaleskjema som danner grunnlaget for samtalen.

Ytterligere kartlegging / systematisk observasjon av barn avtales og klareres med dere foresatte etter ønsker og behov. Tilbakemeldinger dere gir er viktige.

Ukentlige på gruppenivå og pedagogisk ledermøter, blir pedagogiske aktiviteter planlagt og vurdert. Dette arbeidet munner ut i en ukeplan som legges ut på kidplan der alle foresatte har tilgang. På gruppemøtene benyttes mange pedagogiske arbeidsmetoder, bl.a. praksisfortellinger, digitale bilder, PA-analyse, dagboksnotater og dyp-observasjoner.

Vurdering og fastsetting av årsplaner og informasjonsflyt til foresattgruppen skjer spesielt i samarbeidsutvalg en gang i året, og på eierstyremøter etter behov.

### **Kidplan og Ukeplan (pedagogisk planlegging)**

Kidplan er et kommunikasjonsverktøy for oss. Her registrerer vi barn og holder en skriftlig kontakt med foresatte. Hver uke sender barnegruppene ut ukeplaner på kidplan, som skal gi dere foresatte nødvendig og viktig informasjon om smått og stort knyttet til den praktiske og pedagogiske driften vår. Denne holder dere til enhver tid oppdatert på barnas aktiviteter og meldinger fra oss i personalet. På kidplan legges også ut bilder som skal knyttes til de pedagogiske aktivitetene.

Dette verktøyet brukes også til å hente inn opplysninger fra foresatte om barnas ferie og fri.





## Eplehagens dagsrytme



Åpningstiden er kl. 7.30 – 16.30. Kjernetiden er kl. 9.00 – 15.00.

- **Mottakelsen**

En fin start på barnehagedagen er det beste utgangspunktet for lek og læring. Vi ønsker å møte hvert barn ved frokostbordet eller i garderoben med at både foreldre og barn hilses velkommen. Her gis gjerne viktige beskjeder og informasjon mellom foresatte og ansatte. Hvis barnet har fri denne dagen, må dere gi beskjed så fort som mulig.

- **Frokost**

For de som ønsker eller passer for, så er barna hjertelig velkommen til å spise frokost ved sin base for et best mulig utgangspunkt for dagen. Så vil vi at barn og ansatte skal komme i gang med lek og dagens gjøremål.

- **Formiddagslek inne/ute**

Leken er barns naturlige lærings- og aktivitetssyssel. Gjennom leken blir det kjent med seg selv og omgivelsene. Å kunne leke er barns viktigste egenskap. At leken har gode vilkår og godt innhold er vår viktigste oppgave, samtidig som at det skal være rom for barnas egne uttrykk og behov. Den frie og naturlige barnekulturen skal leve sitt eget liv.

- **Pedagogiske aktiviteter**

I Eplebygget og på uteområde er det rikelige muligheter for å legge opp til aktiviteter i våre funksjons- eller lekerom. Det kan være i mindre eller større barnegrupper inndelt enten etter alder, kjønn eller sosiale relasjoner. **En pedagogisk aktivitet kjennetegnes ved at den er tilrettelagt av de ansatte, og at vi har en klar mening med den aktivitet vi presenterer for det enkelte barn/barnegruppa.**

- **1. Måltid**

Riktig ernæring er viktig for læring! I Eplehagen ønsker vi å bevare et best mulig utgangspunkt for god aktivitet og optimal læring. Mat er hjernen og kroppens drivstoff. Vi ønsker oss sunne, lange og trivelige måltider. I dette måltidet er det niste på mellom og stor base, mens på liten base kan dette variere mellom niste eller laget mat fra barnehagen.

- **Bleieskift, do runde og påkledning**

Å ha faste rutiner for bleieskift og do besøk er viktig for personlig velvære og trivsel! Alle bleiebarn får klatret opp for nye bleier og alle skal innom toalettet. Her blir det modell læring, turtaking, begrepstrening og språktrening. Under påkledning jobber vi ut fra prinsippet om ferdighets- og selvstendighetstrening. I garderoben skjer det mye og god læring. Man må få konsentrere seg, ta beskjeder og velge riktig tøy som skal benyttes. Vi ønsker at påkledningen skal bære preg av dimensjonene "se og tid" (se s.5). Her kan den gode samtale få blomstre og de store og lyse garderobene våre innbyr til gode arbeidsforhold for både liten og stor.

- **Sove/hvile –tid**

Dette gjelder først og fremst (småeplene) barna på Eplefrø, Eplekart og Glaseple. Hos småeplene sover alle barna ute eller i vårt halvklimatiske hvilerom i vogner. Frisk luft, lyden av lek og en god sovepose, er nødvendig og viktig for en god og stimulerende dag i Eplehagen.

- **Utelek i naturen**

I Eplehagen er vi så heldig at vi har flott natur, bokstavelig talt rett utenfor døra. Det brukes flittig hver dag så mye som mulig og i alt slags vær. Å ha glede av, oppleve og leke i naturen, er et stort gode som alle barn skal få oppleve. Utelek har ofte en annen form og gir barna andre opplevelser enn tiden inne i Eplehuset.



- **2. Måltid**

Dette måltidet på mellom og stor baser er som regel et varmt måltid fra våres nye kjøkkenressurs, Laki. Han lager ukemenyer på hva som serveres. Følg med på kidplan på hva som skal serveres. På liten base kan dette måltidet variere mellom niste eller laget måltid.



- **Bleieskift og ny dorunde**

Nå får alle bleiebarn nye bleier etter måltidet, og alle barna skal på dobesøk

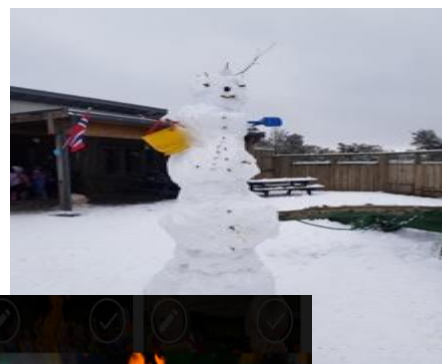
- **Ettermiddagslek ute/inne**

- **Henting**

Ta dere god tid til henting av barnet. Ta en prat med seinvakt eller fritt vakt på din base om hvordan dagen har vært for barnet. Gjør det til en vane å lese på oppslagstavler, eller andre oppslag som dukker opp. Men som regel benytter vi kidplan.

Gi tydelig beskjed til de ansatte at du tar med deg barnet. Om andre enn barnets vanlige omsorgspersoner henter, gi beskjed til personalet og barnet i god tid. Når dere ankommer og forlater Eplehagen skal en foresatt/voksen lukke/åpne porten.

Vis respekt for barnehagens åpningstid og personalets arbeidstid. Ved for sent henting skal de ansatte skrive overtid og rapportere tilfellet.





## Eplefrø 1-2 åringer, 2024 – 2024.

Eplefrø holder til innerst på Eplehagens tykke og trygge gren. Dette er for mange det første møtet med barnehagen. Vårt mål på Eplefrø er å hjelpe alle barna i utviklingen av trygge relasjoner til sine omgivelser. Dette gjør vi ved å støtte barnets utvikling på mange ulike områder slik som motorisk, sosialt og språklig.

Tilvenningen til barnehagelivet er en spesiell periode som vi er ekstra oppmerksomme på. Vi jobber med å få et tett samarbeid med dere foreldre, skape trygghet i de nye relasjonene barna får med oss i personalet og barna i gruppa. I tillegg til relasjonsbygging jobber vi med å gi barn forutsigbare rutiner. Hverdagen går med på å skape gode rammer. Vi ser at jo tryggere barna blir på sine omgivelser, jo lettere slipper de taket. De begynner å utforske verdenen rundt seg. Dette blir ivaretatt ved våre holdninger og oppmuntring i lek, aktiviteter og hvordan vi har tilrettelagt læringsmiljøet inne og ute. Vi oppmuntrer til aktivitet ved å bruke musikk og danse, være aktive i lek, klatre opp på stelletrappa, rutsjebaner, tjukkas, tunnel, sandkasse, stort uteområde med ulendt terreng, turer i nærområde etc.



Vi som jobber på gruppa fokuserer daglig på å aktivt benevne ting, handlinger, situasjoner og følelser i barnehagehverdagen. Dette gjelder både i leken og i alle andre situasjoner, som ved stell, påkledning og under måltidet. Her opplever barna mestring ved å bruke kroppen.

Språk for de yngste barna dreier seg mest rundt barnas nonverbale handlingsrepertoar. Det vil si barnas egen kroppslige måte å kommunisere på. Etterhvert vil barna lære seg å i større og større grad knytte ord og begreper til konkrete situasjoner de erfarer. For de yngste barna er det ekstra

viktig at vi er nær dem i deres opplevelser, så vi kan gi tilsvarende på deres kommunikasjon. Vi leser bøker sammen med barna, da vi finner disse tidlige leseopplevelsene svært meningsfulle. Barna får en bredere begrepsforståelse av å bli tidlige "lesere". Vi åpner porten til bokenes verden, en verden barna kan ha enorm glede og språklig nytte av hele barndommen. Vi har også andre fokus områder vi skal jobbe med, som bading, bruke det motoriske rommet og jobbe motorisk utvikling, turer både i vogn og til beins, oppdage og utforske. Vi har også fokus på forming, maling, leire, tegning, trykking, bord aktiviteter, der vi ser, kjenner, føler og jobber med fin motorikken.

Det å oppleve å bli forstått stimulerer språkutviklingen. Det støtter barnas identitetsutvikling og positive selvforståelse, som er grunnleggende i kommunikasjon i relasjon med mennesker. Vi har daglige samlinger med fokus på sang, klang, lyd, rim og rytme. Barna er aktive og liker gjentakelse - å kjenne igjen det som fortelles/vises, eller forutse det neste som kommer er spenningskapende for barna, og gir dem mestringsglede.

Vi ønsker at barna går fra Eplefrø med tro på egne evner, og fulle av lyst og glede over å utforske. «Barnehagen skal være et trygt og utfordrende sted der barna kan prøve ut ulike sider ved samspill, fellesskap og vennskap. Barna skal få støtte i å mestre motgang, håndtere utfordringer og bli kjent med egne og andres følelser. Barna skal ha mulighet til ro, hvile og avslappning i løpet av barnehagedagen.» (RP s.11).

Tegn til tale er også med som et ledd i vår satsning på kommunikasjon. Dette fungerer som en grunnleggende kommunikasjonsform som favner fellesskapet og mangfoldet. Vi bruker ukens ord, dette er grunnleggende tegn slik som tørst, sulten, drikke, sove m.m.

I rammeplanen for barnehager står det at personalet skal «skape et variert språkmiljø der barna får mulighet til å oppleve glede ved å bruke språk og kommunisere med andre» (RP. s. 48).

**Mvh Eplefrø: Tim, Karianne, Marianne, Oda, Heidi, Oscar, Jarle og Adrian**

## Eplekart 1-2 åringer, 2024 – 2025



Eplekart er en gruppe for 1 - 2 åringer i 2024-2025. Vi er en barnegruppe på 11 barn som per dags dato består av 1 åringer og 2 åringer, jenter og gutter. Barn i denne alderen går gjennom en stor utvikling på kort tid og dette gjenspeiler seg i barnegruppen.

Tilvenningen til barnehagelivet er en spesiell periode som vi er ekstra oppmerksomme på. Vi jobber, i tett samarbeid med dere foreldre, med å skape trygghet i de nye relasjonene barna får, både til oss i personalet og til de andre barna i gruppa. I tillegg til å bygge relasjoner jobber vi med å gi barn forutsigbare rutiner gjennom dagen, og hjelper barna med deres primære behov for trygghet i disse daglige rutinene som f.eks måltid, skift og søvn. Hverdagen går med til å skape gode rammer. Vi ser at jo tryggere barna blir på sine omgivelser, jo lettere slipper de taket og blir trygge. De begynner å utforske omgivelsene rundt seg. Dette blir ivaretatt ved våre holdninger og oppmuntring i lek, aktiviteter og hvordan vi har tilrettelagt læringsmiljøet inne og ute.

Vi oppmuntrer til aktivitet ved å bruke musikk ved sang og dans, være aktive i lek, klatre opp og ned stelletrapp, rutsjebaner, tjukkas, tunnel, sandkasse, stort uteområde med ulendt terreng, turer i nærområde etc. Vårt mål er å styrke barnas troen barna for på seg selv ved å mestre små, men viktige utfordringer i deres hverdag og miljø.

Språk for 1-åringene dreier seg mest rundt barnas nonverbale handlingsrepertoar. Det vil si barnas egen kroppslige måte å kommunisere på. Etter hvert vil barna lære seg og i større og større grad knytte ord og begreper til konkrete situasjoner de erfarer. For de yngste barna er det ekstra viktig at vi er nær dem i deres opplevelser, så vi kan gi tilsvar på deres kommunikasjon. For 2 åringene i denne gruppen opplever de en språklig eksplosjon og deres sosiale kompetanse og kroppslige mestring gir barna nye utfordringer og muligheter, både individuelt og som gruppe.

Tegn til tale er også med som et ledd i vår satsning på kommunikasjon. Dette fungerer som en grunnleggende kommunikasjonsform som favner fellesskapet og mangfoldet. Vi bruker ukens ord, dette er grunnleggende tegn slik som tørst, sulten, drikke, sove og ting i hverdagen som barna møter m.m. I rammeplanen for barnehager står det at personalet skal «skape et variert språkmiljø der barna får mulighet til å oppleve glede ved å bruke språk og kommunisere med andre» (RP. s. 48).

“Barnehagen skal være en arena for daglig fysisk aktivitet og fremme barnas bevegelsesglede og motoriske utvikling” (Rp s. 11).

Barna får boltre seg fritt på det innholdsrike uteområdet. Vi har en “kjempespennende” skog på uteområdet som gir naturlige utfordringer i form av variert terreng som bidrar til motorisk utvikling. Vi har små knauser som barna får klatre opp og ned. Barna møter på utfordringer som gir mestringsfølelse, som gir trygghet på egne ferdigheter. Som ansatte er vi opptatt av å være støttende og tilstedeværende for barna. Barn i denne alderen er normalt svært interessert i eller nysgjerrige på å teste grenser til seg selv og andre i ulike relasjoner altså en del av toddlerkulturen.

Vi vil støtte og veilede dem både fysisk og verbalt gjennom alt fra kreative prosesser i lek, til å hjelpe dem med å mestre ulike hverdags etiske utfordring, til praktiske gjøremål sammen med barna.

En dag i uka har vi som målsetning å bevege oss ut av barnehagens område. Vi vil benytte og utforske det umiddelbare nærområdet rundt barnehagen. Gruppa vil til tider gå sammen



eller deles inn i alder og på tvers av Eplefrø og Eplekart i alder hvor vi går på tur sammen. Her får de oppleve nye steder og nye utfordringer. "Barnehagen skal bidra til at barna blir glade i naturen og får erfaringer med naturen som fremmer evnen til å orientere seg og oppholde seg i naturen til ulike årstider" (Rp s.52).

Vi vil gi barna en forutsigbar og engasjerende hverdag.

På Eplekart har vi samling hver dag med innhold knyttet til det som er aktuelt i barnegruppen og som interesserer barna i den aktuelle perioden. Det vil bli noen faste sanger, barns medvirkning til og i samling. Samling skal være et magisk sted hvor barna kan skape ett fellesskap og delta på sine premisser. Barna skal få kjenne på ulike følelser, engasjement, spenning og det gjenkjennbare for mestringsopplevelsen av å delta.

I rammeplanen står det at personalet skal "invitere til ulike typer samtaler der barna får anledning til å fortelle, undre seg, reflektere og stille spørsmål" (Rp s. 48). Siden barna i relativt stor grad fortsatt ikke behersker et avansert verbalspråk vil det være naturlig at vi griper fatt i det som vekker umiddelbar begeistring, og repetere. Igjen og igjen. Dette gir både glede og mestring hos 1 og 2 åringene i aldersgruppen. Vi benytter gjerne materiale med lyder (f.eks. tsj tsj tsj, toget går. Tuuuuut) for at alle skal kunne være deltakende uansett verbalt/språklig nivå.

"Barna skal støttes i å være aktive og skape egne kunstneriske og kulturelle uttrykk" (Rp s. 50). Vi har et tydelig fokus på forming som for eks: maling, tegning og leire. I løpet av året får barna blitt kjent med leire; her får de få kjenne, kna, skape og uttrykke seg med dette materialet. Vi tar med oss formingsaktivitetene ut og bruker fantasien og kreativiteten i naturen. Vi ønsker å skape et miljø der språk, motorikk og sosiale ferdigheter generelt får gode vilkår, slik at barna får et godt grunnlag videre i livet.

Hilsen Bergsvein, Lillian, Stian, May Linda og Ceham.

### Glaseple 2-3 åringer, 2024-2025.

Vi er en dynamisk gruppe av 2-3 åringer på Mellombasen, per dags dato sammensatt av 5 gutter og 9 jenter. Vi samarbeider tett med Eplekjernen på Mellombasen, som deler rom med oss. Hverdagen på Glaseple er preget av faste rutiner med måltider, regelmessig bleieskift/ dobesøk, samt mulighet for hvile eller søvn etter behov. Barna på Glaseple opplever trygghet i små grupper sammen med sine faste voksne, samtidig som de får mulighet til personlig vekst gjennom samspill med de eldre barna og andre ansatte på basen.

Lekens står sentralt i hverdagen, og vi tilrettelegger for ulike typer lek, både fri og organisert. For barn i 2-3 års alderen trengs det enda voksen tilstedeværelse, enten for å støtte, trygge eller inspirere leken. Samtidig er vi oppmerksomme på når barna trenger rom for selvstendig utforskning og utvikling, enten alene eller i samspill med andre. Vi forsøker å være lydhøre for barnas egne innspill i leken, men introdusere også nye elementer som kan berike leken, enten for moro skyld eller med et pedagogisk formål. Dette bidrar til et skaper inspirerende samspill mellom barn og voksne. Rammeplanen fremhever lekens viktige rolle som en arena for barns utvikling og læring: "*Leken skal være en arena for barnas utvikling og læring, og for sosial og språklig samhandling.*" (RP s. 20).

I denne alderen gjør barns lek et hopp fra parallelllek, til samlek og videre til rollelek. Samtidig ser vi en tydelig motorisk utvikling; for eksempel går enkel klatring over til klatring på mer utfordrende berg og knauser – først med og etter hvert uten voksenstøtte. Denne

progresjonen gir barna muligheten til å utfordre seg selv, oppleve mestring og styrker sin selvstendighet

Vi legger stor vekt på å stimulere barnas selvstendighet gjennom hele dagen. Vår målsetning er å styrke barnas følelse av autonomi, noe som gir dem en dypere opplevelse av mestring i hverdagen. Ved å oppmuntre barna til å gjøre så mye som mulig selv, tilpasset eget nivå. Gjennom lek, måltider, påkledning og andre hverdagsaktiviteter får barna øve på å ta initiativ, løse problemer og ta ansvar for seg selv og sine omgivelser. Voksnes rolle er å være tilstede for å støtte og veiledning når det trengs, men også gi rom for selvstendige handlinger.

I tråd med Rammeplanen planlegger og gjennomfører vi pedagogiske aktiviteter som er tilpasset barnas interesser og behov, med særlig fokus på kommunikasjon, språk og tekst (RP s.47). Gjennom daglig sang, rim og regler, lek, fortellinger og drama legger vi til rette for at barna kan utforske og utvikle sin språkforståelse på ulike måter. Vi har en fast ukerytme med to turdager, hvor vi utforsker nærområdet, samt gruppedager som gir rom for fordypning i tema- eller prosjektarbeid. Resten av tiden bruker vi på lek, både inne og ute, året rundt.

Hver uke sender vi ut en ukesplan med informasjon om kommende aktiviteter, samt oppdateringer om uken som gikk. Vi verdsetter et nært samarbeid med hjemmet, og setter stor pris på god dialog ved levering og henting. Dette sikrer en helhetlig oppfølging av barna, som er avgjørende for deres trivsel og utvikling.

Hilsen Oda, Synne, Madiha, Elizabeth og Kristin G.

### **Eplekjernen 3-4 åringer, 2023 - 2024**

Vi er en gruppe med 18 barn, 9 jenter og 9 gutter. Treåringen er langt fra ensartet eller lett å generalisere. Både språkferdigheter, motorikk og kognitivt modenhetsnivå kan variere bredt. Men de er store nok til å ha en mening og sette sine ønsker ut i livet. Rammeplanen side 27 sier «Alle barn skal få erfare å få innflytelse på det som skjer i barnehagen». Som ellers i et fellesskap så er det ikke alt som blir som man vil, men alle stemmer skal bli hørt enten det er i hverdags virksomhet eller i lek med andre.

Vi kommer til å ha et tydelig fokus på empatisk og hensynsfull fremferd mot andre, samspill og vennskap med andre barn får stadig større plass i barnas liv. Samtidig er det ikke lett å leke med andre, kommunisere og finne kompromisser. Barna ser ikke bare seg selv, men ser også samspillet og leken, situasjonen og relasjonene. Vi ønsker å bygge trygge relasjoner mellom både barn- barn og barn - voksne. «Gjennom samspill, dialog, lek og utforsking skal barnehagen bidra til at barna utvikler kritisk tenkning, etisk vurderingsevne, evne til å yte motstand og handlingskompetanse, slik at de kan bidra til endringer.» (RP. s.21). Andre fokus er nærmiljø, lek, kreative formingsprosjekter og selvstendighet. Vi er store og kan utvide horisonten våres langt utenfor barnehagen. I hvert fall utenfor porten for å oppdage nærmiljø og mulighetene som finnes der. Turplassene som frekventeres er i hovedsak: Skyllingsheia, Tomta og den Magiske stein. Etter hvert vil aksjonsradiusen utvides og Myren gård, Pers Hage og Auglandsbukta. På Eplekjernen skal barna få mange og gode erfaringer ute som vil trygge barna på overgangen til Villeple. Tiden ute gir barn opplevelser og muligheter som ikke kan sammenlignes med innendørs.

Vi har en fast ukerytme med turdager, gruppedag, utetid og mye mer som vil gi oss allsidig erfaring. På Eplekjernen satse på leirer for å gi barna sanselige opplevelser og kreative

prosesser. Ved siden av ukesplan, har vi en dagsplan som inneholder måltider, do/bleieskift, aktivitet for dagen, tid satt av til inn/utetid, påkledning og avkledning.

På Eplekjernen er vi snart helt selvstendige i; påkledning, vi har begynt å gå på do eller øver oss, vi rydder etter oss selv, tar stadig mer ansvar for oss selv, både praktiske ferdigheter og tar hensyn til andre. Eplekjernebarna ønsker og mestrer å ta ansvar for seg selv og selvfølgelig er personalet tilgjengelig for å støtte, veilede og hjelpe ved behov. Vi ønsker et tett samarbeid med hjemmet og en god dialog ved levering og henting for å følge opp barnet på best mulig måte. Sammen med dere foresatte ønsker vi å bidra til å skape meningsfylt og innholdsrike dager for barna.



Mvh Huy, Aleksander, Patrick, Camilla og Oda

### Villeple 4-5 åringer 2024 / 2025.



Vi er Eplehagens naturgruppe og Villeple-året, er året der barna får et ekstra stort innslag av natur i hverdagen. Året skal gi dem gode praktiske og sosiale kunnskaper og ferdigheter med natur- og uteliv som tumleplass. Hver dag skal preges av rikelig med utetid og uteaktiviteter. Barna skal bli glad i naturen og det å være ute. På den måten vil de være med å ta vare på den. Vi holder til nede i Villhagen og har tilgang på Villeplebua. Vi er tett på naturen allerede fra morgenen og vi har kort vei for å boltre oss i flott natur. Årets gruppe består av 18 barn, 13 gutter og 5 jenter. Og et fantastisk personale som brenner for faget og de gode naturopplevelsene.

For Villeple er fokuset på rammeplanens fagområder; Natur, miljø og teknologi. Opplevelser og erfaringer i naturen kan fremme forståelse for naturens egenart og barnas vilje til å verne om naturressursene, bevare biologisk mangfold og bidra til bærekraftig utvikling. Barnehagen skal bidra til at barna blir glade i naturen og får erfaringer med naturen som fremmer evnen til å orientere seg og oppholde seg i naturen til ulike årstider (Rammeplan s. 52). Vi bruker Bragdøya og andre naturperler i nærmiljøet for og nå alle mål som rammeplanen sier, vi bruker de for å utforske, undre, reflektere og til og lære om naturen, hva som lever i den og hvordan vi kan bevare den. Vi blir kjent med nærmiljøet, og lærer oss Vågsbygd å kjenne.

Når vi ikke er på Bragdøya, bruker vi biblioteket, Myren gård, Per's hage, "Tomta", Skyllingsheia, Augelandsbukta og annet i nærområdet i stedet. Onsdager og torsdager er faste turdager. Vi går ofte på oppdagelse når vi er på tur, for å vekke barns nysgjerrighet, og for å trene motorikken i ulendt terreng. Barna er kreative, og på turer bruker de det de finner av pinner, kongler og annet til bruk i leken. Vi kommer også til å ha fokus på leire gjennom hele året da dette er et av satsningsområdene for Eplehagen.

Vi har mange temaer og prosjekter i løpet av barnehageåret. Det første temaet vi har er om vennskap, inkludering. Dette er et tema som går over lang tid. Så går vi videre til frukt, bær og sopp som finnes i naturen, og vi smaker på det som er spiselig. Vi er også innom insekter, småkryp, reptiler og alt som lever i fjæra og i vannet. Barna har også stor innflytelse i vår hverdag og våre temaer, de er med og bestemmer og former temaarbeid med det som interesserer barna akkurat der og da. Vi har et tett samarbeid med epleklubben og finner på mye gøy med dem.

Med naturen som arena knytter vi inn alle de andre seks fagområdene også. Barna får praktiske erfaringer og blir selvstendige. Vi er opptatt av medvirkning, ved at barn blir lyttet til og har rett til å ytre sitt ønske. Med naturen og turer som utgangspunkt jobber vi aktivt med språkmiljø og språkstimulering. Ofte kommer det spørsmål om vi kan lese, synge eller lage ting både i barnehagen og på tur. Dette strekker vi oss langt i å etterkomme. Vi har samlinger, og liker at barna er forsangere, fortellere og står på scenen. Det kommer mange gode historier rundt leirbålet. Barna får erfaring med matlaging og bruk av kniv. Vi blir kjent med matens opprinnelse gjennom såing, høsting, tilberedning og smaking.

Vi er opptatt av å ha en god dialog og samarbeid med foresatte. Vi ønsker at dere kan være med på våre turer. Så bare ta kontakt når det passer. Barna trenger godt tøy og fottøy. Det er viktig at utstyr er i orden, for å sikre en høy trivselsfaktor. Spør oss gjerne om råd og tips!

Natur-hilsener fra Njål, Frode, Tuva, Alex, Tabea og Kristin L.



## Epleklubben 5-6 åringer, 2024 / 2025



Ytterst på Eplehagens Grønne grein henger et stort rødt eple merket Epleklubben. Epleklubben er barnas siste år i Eplehagen og er året hvor de offisielt blir modne eplebarn. Alle fasene i et Eplebarns liv er innholdsrike på hver sin måte, men det siste året kan ofte sees på som en tid hvor de større eventyrene får rom. Det vil forøvrig alltid være viktig å møte barnet der det er, med sine styrker, ressurser og områder hvor det kanskje trenger å bli utfordret ytterligere. Dette er verdier som vil stå i fokus hos oss. Vi vil også jobbe aktivt for å styrke det enkelte barns selvstendighet og mestring i hverdagen- dette ansees som viktige egenskaper å mestre her og nå samt i møte med den kommende skolehverdagen (Rammeplan for barnehagen s.33 og 34). Det vil være ulikt pedagogisk innhold gjennom barnehageåret. For detaljerte planer og arbeidsmåter viser vi til ukeplanene i Kidplan som kommer ukentlig.

I høst har vi et ekstra fokus på fellesskap og gode aktiviteter for å knytte barnegruppen sammen. Med godt foreldresamarbeid har vi lagt til rette for at barna kan holde en liten presentasjon for resten av barnegruppa, da med tema: **ferien min**. Vi så gleden, spenningen og forventningen hos barna de dagene vi skulle ha disse presentasjonene. Hos oss var fokuset rettet mot både de som fortalte og de som var publikum.

Epleklubben har i flere år vært heldige å få være med på **Vanntilvenningskurs** i svømmehallen i Vågsbygd. Dette har vi fått være med på i år også. Dette er en fin aktivitet hvor enkeltbarnet kan utvikle seg og møte utfordringer tilpasset sitt nivå. Samtidig ser vi verdien av at alle barna får dele slike felles opplevelser, for på den måten være med å styrke fellesskapet i gruppa.

Før jul vil vi gjennomføre det pedagogiske opplegget: "**Kroppen er min**". Kroppen er min er et tema/undervisningsopplegg for de eldste barna i barnehagen, og barn fra 1-4 klasse. Opplegget omhandler kropp, grenser og seksuelle overgrep, og vil bli gjennomført i mindre grupper hvor en ansatt leder samlingen og en annen er observatør. Mer info kommer.

Gjennom mye fri lek og ulike tilrettelagte aktiviteter vil barna på klubben få varierte erfaringer gjennom året på ulike arenaer. Vi skal ta i bruk egen by i større grad enn tidligere. Her kan biblioteket i Vågsbygd, klatring på klatreverket, skøytetur på Idda og turer til byen nevnes. På den måten har vi dette året et ekstra fokus på Rammeplanens fagområde Nærmiljø og samfunn (2017 s.56). Vi vil også ha et ekstra fokus på Rammeplanens fagområde Kunst,

kultur og kreativitet (2017 s.51) samt tradisjoner. Dette vil komme til uttrykk på ulike måter, både gjennom selv å delta aktivt med å blant annet tegne selvportrett og jobbe med leire, og gjennom å få oppleve og erfare kunst og kultur med turer til Kunstsiloen og Kilden. Vi vil også holde på tradisjoner som å gå i Luciatog den 13. desember, og overnatte i barnehagen rett før skolestart. Vi mener dermed vi er med på å legge til rette for at barna skal ha med seg et mangfold av erfaringer, kunnskaper og ferdigheter som kan gi dem et godt grunnlag og motivasjon i møte med skolen. Men det aller viktigste for oss er å gi barna et godt og innholdsrikt år, og på den måten bidra til at barna kan avslutte barnehagetiden på en god måte (Rammeplan for barnehagen, 2017 s.33 og 34). Vi viser til egne overføringsplaner vedr. overgangen barnehage- skole.

- Annebjørg, Saima, Grethe Siren, Bahia, Fareeda og Morten André

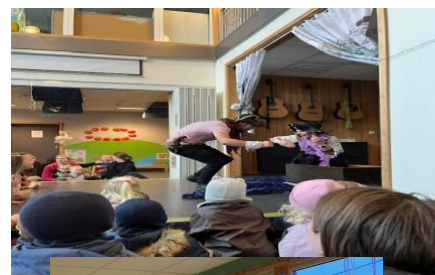
### Tradisjonelle løse (pedagogiske) epler.



### Epleuken og FN- og mangfoldsukene

På grunn av navnet vårt er vi "forpliktet" til å markere Epledagen den siste tirsdagen i september, i år er dette 24. September. Vi tar i litt ekstra og avsetter en hel uke. Denne uka starter med høsting av epletreet, hvis det er noen epler? Uka avsluttes med dramatisering av 'Iduns epler'. Da serveres det eplekake og eplesaft. Innimellom dette foregår det forskjellige eple- aktiviteter (lese eventyr, forme i leire, male epler, eplemat ++.) Vi vil også invitere foresatte til parkeringsplassfest der vi serverer lapper og nypresset eplemost.

Vi lever i en beskyttet, fredelig og avsidesliggende del av verden. Å få kunnskap om andre deler av verden er viktig i en stadig mer sammensatt og sammenvevd hverdag. Under FN/ mangfoldsukene setter vi spesielt dette perspektivet i fokus. Uka arrangeres hvert år i forbindelse med FN-dagen 24.oktober. Her blir det sanger, mat, fortellinger, filmer og mye mer om andre kulturer og måter å leve livet sitt på. Vi benytter oss av Eplehagens mangfoldige kulturelle sammensetning i personalgruppen og vi samarbeider med FORUT.



### Prosjektarbeid

Gjennom året i Eplehagen vil vi jobbe i prosjekt. Dette kommer vi gjøre på gruppe- base eller hele huset nivå. Dette kan være alt fra en uke som Epleuken til prosjektmåneder. På nyåret skal vi i gang med et nytt prosjekt for hele huset.



### Kulturelle forestillinger

I Eplehagen er vi medlemmer av Barnas musikkteater. Som er en nasjonal forening som formidler kulturstoff på høyt profesjonelt nivå. I løpet av året ønsker vi 2-3 forestillinger som finner sted i Glaseple rommet.



### Språkgruppa

Me er så heldige å ha 12 kultur og språkkompetansar representert i Eplehagen. Dette mangfoldet speglar samfunnet og bidrar til kvalitet og kompetanse i Eplehagen. Både språkleg og kulturelt. Språkgruppa er ei gruppe for fast tilsette, dei som er i lengre vikariat enn seks

månader, og har eit anna morsmål enn Norsk. Målet for språkgruppa er å styrke den norskspråklege kompetansen og å heve språkforståelsen.

Gruppa har språkmøter ein gong i månaden der fokuset er alt ifrå grammatikk, høgtlesing aktuelle tema i Eplehagens pedagogiske liv m.m.

Deltakarane bytter på å skrive referat frå møta og får i etterkant ein gjennomgang og språkhjelp av Siren. Siren har no blitt pensjonist og me er så heldige å kunne ha ho som «seniorressurs» i Eplehagen. Ein språkkapasitet som språkgruppa nyt godt av.

## Nettverksarbeid

Inkludering er et viktig utdanningspolitisk prinsipp. I 2020 var vi så heldige å få bli med på et pilotprosjekt ved StatPed. De skulle utarbeide et verktøy for bruk i barnehagene som handler om inkludering i praksis. Vi ser på inkludering som det å tilpasse miljøet til mangfold. Alle skal kunne delta i fellesskapet og ha en naturlig tilhørighet. Det å arbeide med inkludering er en kontinuerlig prosess så disse tankene og lærdommen tar vi med videre i kommunens ulike nettverk vi er en del av; REKOMP og 0-6 nettverk.

## UIA, studenter og praksisplasser

Eplehagen er en 'åpen' barnehage. Vi mottar studenter fra UiA og elever / kandidater som trenger praksisplass. Vi har en partnerskapskontrakt med UIA der bl.a. pedagogene har praksislæreroppdrag. Vi ser på studenter og praksiskandidater som en nyttig arbeidsressurs og en faglig berikelse. Åslaug, Eva og Marine er faste veiledningsvikar på huset.



## Leire, raku og utstillinger

Raku betyr ro, nytelse og lykke. Det er en japansk leireteknikk og håndverksmetode som er godt innarbeidet i Eplehagen. Brenningen skjer i egen ovn cirka 1-2 ganger i året. Barnas leireprodukter (+ mange andre ting) danner ofte grunnlag for spontane utstillinger i løpet av barnehageåret. Rakubrenninger gjennomfører vi fortløpende. Dette har lange tradisjoner i Eplehagens historie.



## Høytidsmarkeringer

Som det går frem av den pedagogiske eplekalenderen på neste side, så har vi en årsrytme med mange faste innslag, gjennom året. At foresatte og øvrig familie stiller opp i stor stil, synes vi er fantastisk flott. Å ha et stort, entusiastisk og vennlig publikum, gjør det mye mer givende å vise frem enten formingsprodukter eller andre kunstneriske opptredener! Som alle tidligere år, regner vi med et fantastisk oppmøte.



## READ Agder

Dette er et prosjekt startet i fjor, som først og fremst Villeple og Epleklubben gikk i gang med. Det er et leseprosjekt der vi og foresatte skal jobbe sammen om lesing. I år blir dette utvidet til å inkludere de 1-2 åringene. Vi vil ha et litt større fokus på bøker og lesing på hele huset gjennom året som går.

## Eplehagens pedagogiske måltidstanker

På årsmøte i mars 2021 ble det vedtatt å innføre et måltid per dag på alle gruppene. Dette var et måltid laget i stand av personalet/barn og var et prøveprosjekt frem til neste årsmøte. Årsmøte 2022 besluttet å videreføre denne praksisen men i tillegg få inn en kjøkkenressurs på 60% til mellom og stor base fra og med august 2023. Dette videreføres dette barnehageåret.

**Matglede:** Vi setter av god tid til hvert måltid, slik at barna får i seg tilstrekkelig med mat. Vi legger til rette for at de ansatte tar aktivt del i måltidet og spiser sammen med barna. Her skal vi få god tid til samtaler og hyggelig nærvær. Vi serverer et måltid fra barnehagen per dag. Så har vi niste til det andre måltidet.

**Sosialt fellespunkt:** Å se og prate med hvert enkelt barn er viktig. Vi holder fokus på at alle får komme til ordet og mulighet til å delta i samtalen, om den er felles ved bordet eller med sidemannen. Trene på å lytte, vente på tur. Si hva man vil ha, ta i mot en beskjed/forespørsel og utføre denne.

**Bruk av niste:** Det kan være et tips å fornye/varierte litt på innholdet i matboksen. Barn trenger ofte smake på ting flere ganger for å like noe, så putt gjerne inn noen små smaksprøver av nytt, gjerne frukt og grønt. Vi har et nistemåltid per dag i alle gruppene. For gode råd og tips, sjekk gjerne ut helsedirektoratets nettside: [www.helsedirektoratet.no](http://www.helsedirektoratet.no)



## Barns bursdagsmarkering

I Eplehagen markerer vi barnas bursdag. Her settes fokus på barnet ved å bl.a å lage krone og ha en flott bursdagsamling med egen bursdagsstol i Eplehagen stil. Bursdagsfeiringen blir tilpasset barnets alder. Hver gruppe avtaler når det skal markeres.



## Pedagogisk Eplekalender

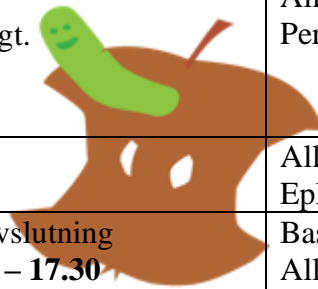
Høsten 2024

Tema	Hvem	Når
Intern Oppstart Planleggingsdag. Barnehagen er stengt.	Begge basene Personalet	Uke 31 – 32 12.08.24
Gruppeoppstarter nytt barnehageår. Igangfester Brannvernuke m/brannøvelse Epleuka  Parkeringsplassfest	Gruppevis Gruppevis/klubben Alle gruppene Alle gruppene  Alle	Uke 33 – 36  Uke 38 Uke 39  25.09.24
Høstferie, gi beskjed om ditt barn har fri, registrer på kidplan!		Uke 40
Foreldremøte Planleggingsdag. Barnehagen er stengt	Alle voksne Personalet	24.09.24 18.10.24
Mangfoldsuker/FN uke FN-basar (m/FORUT-aksjon) Følg oppslag Foreldremøte med Inger Lise Andersen	Alle grupper Alle Foreldre/personal	Uke 42/43 24.10.24 24.10.24
Vi innstiller Bragdøya-turene ca.16 nov. – 1 mars.  Raku / formingsuker med bl.a. rakubrenning	Villeple (stor base)  Personalet	
Jul i Eplehagen! Se egen juleplan for mer info. <b>Julefest kl. 15.00 – 16.30</b> Lucia stemning ved levering	Alle gruppene Alle sammen Klubben/Alle	Uke 48 – 52 05.12.24 13.12.24
Juleferie, og riktig GOD JUL alle sammen.		Uke 51 / 52

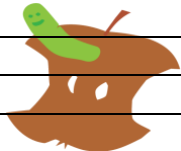


## Våren 2025

Tema	Hvem	Når
Planleggingsdag. Barnehagen er stengt. Prosjektarbeid;	Personalet Barn og personal	02.01.25 Jan og feb
Foreldremøte	Alle voksne	23.01.25
Myldre opplegg og <b>LARM-Næss dag 27.01.25</b>	Barn og personal	24.01.25
En by for alle	Barn og personal	Uke 6
Samenes nasjonaldag	Barn og personal	06.02.25
Karnevalsforberedelser	Gruppevis/Baser	Uke 5 og 6
Karnevalsfest	Alle grupper	07.02.25
Vinterferie, registrer om ditt barn skal ha fri på kidplan	Alle	Uke 8
Bragdøya-sesongen starter opp igjen (væreavhengig) Årsmøte Eplehagen SA (dato settes av eierstyret)	Villeple Alle voksne	01.03.25 ?
Id markering	Barn og personale	31.03.25 (forel.dato)
Påsketema <b>Påskefrokost kl. 7.30 – 9.00</b> Påskeferie? Gi beskjed om ditt barn har fri på kidplan. Planleggingsdag. Eplehagen har stengt	Gruppevis Basevis m/foreldre Personalet	Uke 14 – 15 11.04.25 Uke 16 22.04.25
Vårdugnad (følg med på oppslag)	Foreldre	
Nasjonsfeiring! 17.mai – fest kl. 14.00 – 16.00 Planleggingsdag. Eplehagen har stengt.	Alle gruppene Alle Personalet	Uke 18 – 20 16.05.25 29.05.25
Foreldreovertaking Overnatting Epleklubben	Alle foreldre Epleklubben	23.05.25 TBA
Utstillingsforberedelser og sommeravslutning <b>Sommerfest og utstilling kl. 15.00 – 17.30</b> Årsavslutning personalet Ferieavvikling	Basevis Alle Personalet	Uke 23 – 24 12.06.25 20.06.25 Uke 26 – 32
Klargjøring av bygg for sommerstenging	Personal Personal	Uke 28
<b>NB! Sommerstengt</b>	Alle	<b>Uke 29 - 30</b>



## Personalsammensetning for Eplehagen 2024– 2025

Adm. Epleskrotten	Funksjon:	Stillings %	Merk.
Marine	Styrer	100	
Jarle	Nestleder	40	
Åslaug	Ressursped.	33	
Eva	Kontormedarb.	30	

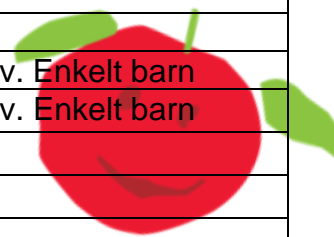
Gruppe: 1 – 2 1/2 år Eplefrø	Funksjon:	Stillings %	Merk.:
Adrian	Pedagogisk leder	100	
Jarle	Pedagogisk leder	60	
Oda	Barnehagelektor	40	
Tim	Assistent	100 (53)	Ans enkeltbarn
Oscar	Assistent	33	
Karianne	Bhg lærer m master og spes.ped	40	
Marianne	Fag.arb.	80	
Heidi	Grupperessurs	3 dg/ uke	

Gruppe: 1 – 2 1/2 år Eplekart	Funksjon:	Stillings %	Merk.:
Lillian	Pedagogisk leder	100	
Stian	Pedagogisk leder	100	
Ceham	Fagarbeider	100	
Bergsvein	Fagarbeider	100 (53)	Ans enkelt barn
Oscar	Assistent	33	
May Linda	Assistent	40	

Gruppe: 2 – 3 år Glaseple	Funksjon:	Stillings %	Merk.:
Kristin G	Pedagogisk leder	100	
Synne	Barnehagelærer	100	
Elizabeth N	Fagarbeider	100	
Oda	Barnehagelektor	40	
Madiha	Assistent	60	

Gruppe: 3 – 4 år Eplekjernen	Funksjon:	Stillings %	Merk.:
Huy	Pedagogisk leder	100	
Camilla	Fagarbeider	80	
Patrick	Fagarbeider	100	
Oda	Barnehagelektor	20	
Aleksander	Grupperessurs	90	

Gruppe: 4 – 5 år Villeple	Funksjon	Stillings %	Merk.:
Kristin L	Pedagogisk leder	100	
Frode	Fagarbeider	100	Ansv. Enkelt barn
Njål	Barnehagelærer	100 (67)	Ansv. Enkelt barn
Tuva	Assistent	80	
Tabea	Enkelt barn	67	
Morten Andre	Enkelt barn	27	
Alex	Grupperessurs	100	



Gruppe: 5 – 6 år Epleklubben	Funksjon	Stillings %	Merk.:
Annebjørg	Pedagogisk leder	100	
Grethe Siren	Fagarbeider	100	
Saima	Assistent	80	
Morten Andre	Fag.arb/Enekt barn	73	
Bahia	Enkelt barn	100	
Fareeda	Enkelt barn	100	
Tuva	Enkelt barn	13	



## Samarbeidspartnere, taushetsplikt og opplysningsplikt!

Alt personal og foresatte med ansvar for den daglige driften av Eplehagen er bundet av taushetsplikten. Dette er helt grunnleggende for tilliten mellom dere som brukere og oss som profesjonelle omsorgsgivere. Vi kan og skal ikke gi fra oss noen informasjon til andre instanser uten deres samtykke, med noen få unntak.

**Tverretattlig samarbeid** I Vågsbygd er det ved Trekanten etablert familiens hus, som er et ressurscenter for foresatte, barnehager og skolene i nærområdet. Dette er et samarbeid mellom helsestasjon, Vågsbygd familiesenter, de største barnehagene og barnevernet. Her drøftes gjerne anonymt problemstillinger og utfordringer som den enkelte enhet måtte stå overfor i arbeidet med familier og barn.

Alle barnehageansatte har ifølge barnehageloven § 21 opplysningsplikt til sosialtjenesten og den kommunale helse- og omsorgstjenesten. Personalet har også "uten hinder av taushetsplikten" opplysningsplikt til barnevernstjenesten, jfr. barnehageloven § 22. "når det er grunn til å tro at et barn blir mishandlet i hjemmet eller det foreligger andre former for alvorlig omsorgssvikt."

### Spesialpedagogisk team / PPT (pedagogisk psykologisk tjeneste)

Begge disse instansene, jobber opp mot både barnegruppe og enkelt barn.

Spesialpedagogisk team er et lavterskeltilbud, som er ment til å brukes som veiledning og støtte i det pedagogiske/hverdagslige arbeidet. At både teamet og PPT, med jevnlig mellomrom er i Eplehagen for å observere eller veilede personal/foreldre. Representanter fra begge enhetene kan også delta på personal-, base-, samarbeids- eller gruppemøter etter behov.

**HABU, habiliteringsseksjonen for barn og unge** er et ressurscenter som vi har samarbeidet med over flere år nå. Enkelte barn har behov for en tettere oppfølging og tilrettelegging av pedagogiske aktiviteter for å sikres læringsutbytte. I arbeidet med disse barna er det en tett oppfølging og samarbeid for både foreldre og barnehage. Dette er et samarbeid alle nyter godt av.

## Andre samarbeidspartnere

**Skole.** Eplehagen har i flere år samarbeidet med skoler som våre barn måtte sokne til. Planen for dette samarbeidet inngår oftest i Epleklubbens opplegg. Vi prøver så langt det er mulig, å få til at hvert barn viser fram sin skole. Det kan også være ønskelig at vi har et overføringsmøte før skolestart. Vi har også samarbeid med videregående skoler og ungdomsskoler som ønsker å bruke Eplehagen som praksisplass.

**Andre barnehager.** Å samarbeide med andre barnehager, spesielt de i geografisk nærhet, gjør vi gjerne. Vår vår arrangeres det årlig en fotballturnering ute på Andøya. Da er det en uhyttdelig turnering mellom oss, Andungen, Voie og Kongsgård barnehage. Å samarbeide om kurs eller andre tema/opplegg kan også være aktuelt. Ellers er styrere og praksislærere med i et nettverkssamarbeid som gjelder diverse aktiviteter i barnehagen.

**PBL- private barnehagers landsforbund.** Dette er vår arbeidsgiverorganisasjon. Innad i PBL har vi alt fra juridisk bistand til økonomisk bistand som feks regnskap.

**Foreledreeide barnehager i Kristiansand.** Det siste året har styrerne i de 6 foreledreeide barnehagene i Kristiansand kommune dannet et nettverk. Dette for å kunne drøfte sammen,

utveksle erfaringer og kompetanse. I tillegg har vi hatt et personalmøte sammen der vi fått inn ekstern foreleser. Dette vil vi fortsette å dra nytte av i året som kommer.

**Oppvekstadministrasjonen.** Kommunen skal "sørve" alle barnehagene. Både private og kommunale. I Kristiansand er over halvparten av alle barnehagene private. Barnehageadministrasjonen har tilsynsmyndighet overfor barnehagene. I praksis vil det si at barnehagene har innarbeidet gode rutiner og dokumenter for driften. Samarbeidet gjelder de fleste sider ved driften, men spesielt gjelder det for økonomiske rammer, samordnet opptak, HMS-arbeidet og annen kurs og møtevirksomhet.

**Bragdøya kystlag.** Bragdøya har en sentral plass for oss og spesielt Villeple. Eplehagen har brukt øya i så og si alle år. Det er helt magisk og unikt i forhold til pedagogisk mangfold. Hver onsdag og torsdag blir vi hentet ved Lumber av ferja til Bragdøya Kystlag. Det er en 10 minutters båttur ut til en idyllisk øy som tilhører kommunen, og Kystlaget har ansvar for både ferjedrift (kaptein Jan) og vedlikehold av veier, stier og bygninger. Et sauelag har også ca. 120 villsauer der året rundt. Vi utforsker øya på kryss og tvers og oppdager dyre- og planteliv i flotte omgivelser.

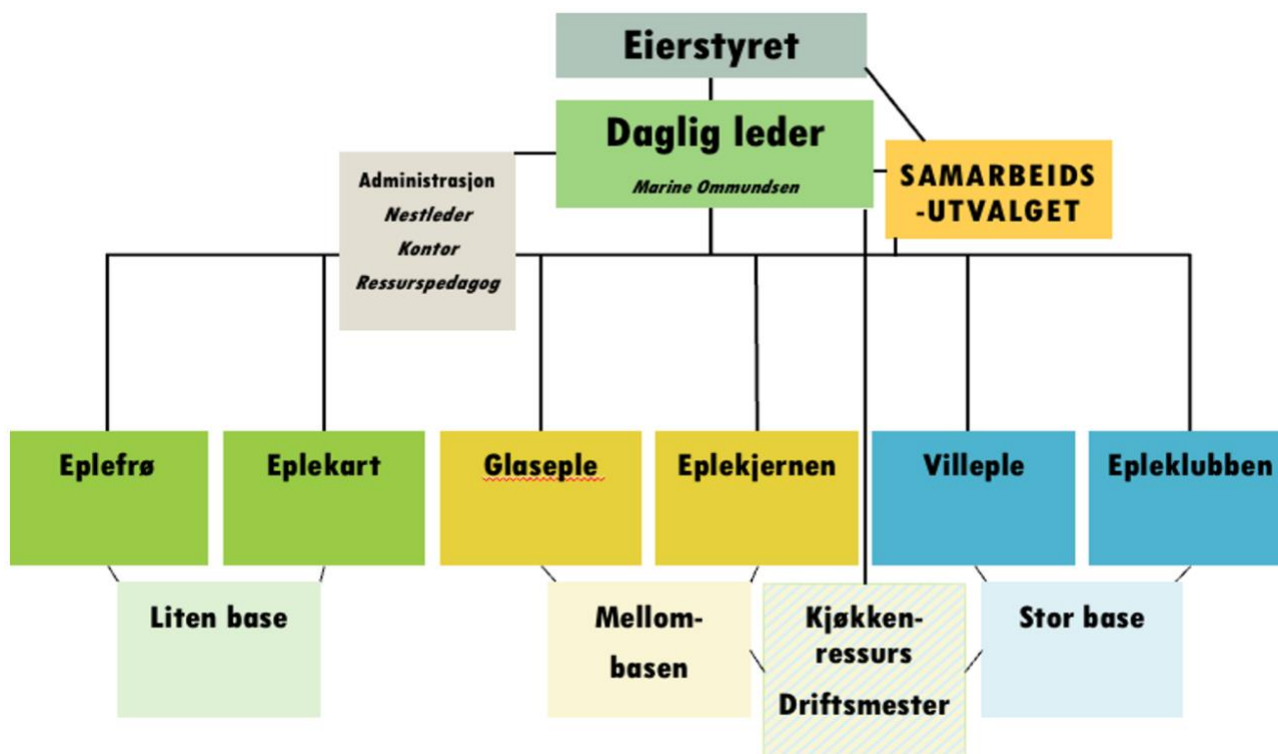


**Forskjellige (kultur)institusjoner / organisasjoner!** Institusjoner vi samarbeider med er, biblioteket i Vågsbygd. Fylkesmannen i Vest-Agder, Sørlandets kunstmuseum, Bragdøya Kystlag, Lumber AS, UiA, Kilden, m. m.

**Lokalt næringsliv.** Vi benytter så mange som mulig av lokale leverandører til forskjellige formål. Vi kjøper en del materiell og utstyr fra Ahsell og Montèr, har feie- og brøyteavtale med Mosvold, Vi benytter Elkem ved mange anledninger som eks. BHT. Vi bestiller ofte mat fra lokale leverandører og vi benytter trykkeri og gode firma som kan levere varer og tjenester.

**Seniorressurser.** Seniorressurser er tidligere Eplehagen ansatte eller andre som har hatt en relasjon inn i bedriften. Vi har i lang tid vært så heldige å ha disse som kommer innom for å berike Eplehagen, enten det er i barnegruppen eller i personalgruppen. Som fast bidrag i år vil Siren være en språkressurs for personalet på huset og har laget et flott opplegg for ansatte med annet morsmål enn norsk (Språkgruppa).





### Informasjon fra eierne

**Eierstyret** blir hvert år valgt av Eplehagens årsmøte som avholdes i løpet av Mars-måned. Eierstyret har fullt arbeidsgiveransvar for personalet. Eierstyret har møter ca. annenhver måned, og har da stort sett en gjennomgang på barnehagens økonomi, HMS oppfølging, dugnads- og vedlikeholdssaker i tillegg til personalsaker, informasjon og gjennomgang av de pedagogiske periodeplanene.

**Samarbeidsutvalget** er et kontaktskapende organ mellom foresatte (eierne) og personalet.

*"For å sikre samarbeidet med barnas hjem, skal hver barnehage ha et forelderåd og et samarbeidsutvalg."* Barnehageloven § 5. Samarbeidsutvalget har møter 2 – 3 ganger i året. Saker som blir diskutert er i hovedsak; fastsetting av årsplan, gjennomgang av pedagogisk årskalender med merkedager og markeringer. Evaluering av fester og markeringer. Samarbeidsutvalget tar gjerne opp saker som foreldre ønsker å ta opp med barnehagens personale eller eiere!



## Tillitsverv i Eplehagen Barnehage 2024 – 2025



### **Eierstyre:**

Styreleder: Tom Bredeesen

Foreldres rep.: Susann Steinsholm- økonomi, Kristine H. Vigsnes-  
dugnad, Linn Bodil Manzanares, Ellen Døli, Rolf Daniel Vikstøl (vara) og  
Linda Fransen Skomedal (vara)

Ansattes rep.: Kristin Gjertsen, Oda Hennem Kleiven, Eva Kristiansen (vara)

Styrer har møte- og talerett: Marine Ommundsen / Jarle Vik

### **Samarbeidsutvalget:**

Foreldres rep.: Benedikte Tronstad- leder, Ingrid Solberg, Amanda Harrison og Marit Torp  
(vara)

Ansattes rep.: Bergsvein Tønder, Grethe Siren Syvertsen og Stian Sørgaard

Styrer har møte-, tale- og forslagsrett: Marine Ommundsen / Jarle Vik

### **Ansettelseskomité:**

Resurspedagog/Styrer: Marine Ommundsen

Styreleder: Tom Bredeesen

Foreldrerepresentant: Erik Bakken og Marianne Nødtvedt Knutsen

Tillitsvalgte Utdanningsforb. / Fagforb.: Oda Hennem Kleiven / Camilla Olsen

### **Opptakskomite:**

Resurspedagog/Styrer: Marine Ommundsen

Styrerepresentant: Ellen Døli

Foreldrerepresentant: Kristine Sørheim

### **Dugnadskomite:**

Dugnadsansvarlig: Kristine H. Vigsnes

Foreldrerepresentant: Ben Daniel Kalsnes Eik og John Harrison

### **Festkomité:**

Adrian Husand - ansatt, Eli Aune Andresen, Hanne Swatland, Sheila Simmenes og Martha  
Nekstad (leder) og Marianne Borg-Stoveland

### **Valgkomité:**

Styrerep.: Linda Fransen Skomedal Foreldrerep.: Kristian Nødtvedt og Maria Frost Grønhøj

**Regnskap og revisjon:** PBL regnskap og KPMG Bodø



## Helt til slutt noen råd og tips!

**Digitale bilder og nettvett!** Vi gjør oppmerksom på at bilder som tas internt i Eplehagen, er å betrakte som privat eiendom for dem som er avbildet. Ingen bilder kan publiseres på nett uten at vedkommende som er avbildet, gir sitt samtykke. En overtredelse kan være ubehagelig og negativt for enkelte, og det kan medføre straffeforfølges.

Ikke alle ønsker at private bilder legges ut på nett. Vi oppfordrer alle til å respektere Eplehagen som en privat plass, der ingen skal lure på om det for eksempel legges ut bilder fra barnehagen på (u)sosiale medier 😊

**Det skal aldri legges ut bilder på nett av noen barn eller ansatte uten samtykke.**

Bilder som tas i store sosiale sammenhenger i regi av Eplehagen, eller på Eplehagens område, må behandles med varsomhet og hensyn.

**Klær og utstyr:** I Eplehagen legger vi vekt på allsidige og god opplevelser hele året inne og ute. Skal dette gjelde hele året, er det viktig at barna har tøy som holder dem varme og tørre. Ta kontakt med personalet om tips og råd. Vi ønsker å bruke god tid til av- og påkledning, og dette er gode praktiske lære- og språksituasjoner. Vi vil at barna skal oppleve mening og mestring med å være mest mulig selvhjulpen.



**Barn og sykdom.** I Eplehagen følger vi folkehelse instituttets anbefalinger og henvisninger i forbindelse med barn og sykdom. Eplehagen er en arena der mange mennesker er tett på hverandre. Smitte er dermed ikke til å unngå. For å unngå at sykdom sprer seg mer enn nødvendig, er det viktig at vi i krevende perioder har en tett dialog og samarbeid. I disse periodene kan det være vi må sette inn ekstraordinære tiltak. Enkelte barn lever med matintoleranse / allergier. Vi ønsker at de barna som har allergi eller intoleranse i størst mulig grad får servert tilsvarende mat som de andre barna. I disse tilfellene ønsker vi et tett samarbeid med foresatte.

**Parkeringsplassen og porten** brukes hyppig av alle i barnehagen. Husk at det er dere foresatte som skal åpne og lukke porten. Det kan med en menneskesamling ved porten, fort smette ut et barns som det ikke var meningen skulle utenfor området.

Ved ankomst til Eplehagen, ønsker vi at dere kjører hensynsfullt på innkjøringsvei og parkeringsplass. Rygg inn på oppstillingsplassen og bruk god tid, selv om vi vet at morgentiden kan være en travel tid for de fleste av oss. Vær oppmerksom på ikke å rygge over den hvite sperrelinjen som indikerer gang og sykkelfelt inne på plassen.

**Rapporteringsskjema for Eplehagen.** Eplehagen er en høytillits organisasjon, som ønsker å minimere ulykker og uhell i den grad vi vurderer risikoen som forsvarlig. Våre barn er det dyrebareste. Derfor er registrering av uønskede hendelser og avvik en sentral del av HMS - internkontrollen. Vi bruker PBL Mentor sitt HMS program. Rapporter blir i neste omgang rapportert til styrer og eierstyret. Etter behandling vil eventuelle tiltak settes i verk.

**Utleie av Glaseple?** Helt til slutt vil vi også informere om at det er mulig for interne brukere å leie Glaseple til diverse anledninger. Ta kontakt med Laki eller Marine om dette er



ønskelig? Leien er symbolsk og vi minner om at det er barnehage- og ikke utleielokaler som leies.

Enda er det utallige aktiviteter og ting som skjer i Eplehagen i løpet av året. Vi tar gjerne imot innspill og forslag fra dere foreldre eller besteforeldre! Det har for eks. vært initiert vanntilvenningskurs, bedriftsbesøk, utflukts tips m.m.



## Kontaktopplysninger

### Eplehagens telefonnummer

E-post

Marine Ommundsen, styrer  
styrer.jobbmob.direkte:

E-post

**38 01 33 05**

[post@eplehagen.net](mailto:post@eplehagen.net)

95 08 04 04

[styrer@eplehagen.net](mailto:styrer@eplehagen.net)

Jarle Vik, nestleder, jobb.mob.

E-post

Åslaug Kaale, ressurspedagog

E-post

40 43 71 24

[nestleder@eplehagen.net](mailto:nestleder@eplehagen.net)

mob. privat: 97 60 76 86

[aaslaug@eplehagen.net](mailto:aaslaug@eplehagen.net)

### Eierstyret

Tom Bredesen, styreleder

E-post

Kristine Vigsnes, dugnadssjef

E-post

Susann Stensholm, økonomiansvarlig

E-post

mob.: 91 87 65 80

[styreleder@eplehagen.net](mailto:styreleder@eplehagen.net)

mob.:

[dugnad@eplehagen.net](mailto:dugnad@eplehagen.net)

mob.:

[okonomi@eplehagen.net](mailto:okonomi@eplehagen.net)

### Samarbeidsutvalget

Benedicte Tronstad Ranestad, leder

E-post

mob.: 97 16 11 60

[benedictetronstad18@gmail.com](mailto:benedictetronstad18@gmail.com)

### Barnegruppene:

Epleklubben

E-post

Villeple

E-post

Eplekjernen

E-post

Glaseple

E-post

Eplekart

E-post

Eplefrø

E-post

mob.: 48 84 14 59

[epleklubben@eplehagen.net](mailto:epleklubben@eplehagen.net)

mob.: 47 92 28 27 eller 38013305 (velg 4)

[villeple@eplehagen.net](mailto:villeple@eplehagen.net)

mob.: 97 67 44.09 eller 38013305 (velg 5)

[eplekjernen@eplehagen.net](mailto:eplekjernen@eplehagen.net)

mob.: 96 94 45 29

[glaseple@eplehagen.net](mailto:glaseple@eplehagen.net)

mob.: 48 84 14 68 eller 38013305 (velg 3)

[eplekart@eplehagen.net](mailto:eplekart@eplehagen.net)

mob.: 47 92 28 13 eller 38013305 (velg 2)

[eplefro@eplehagen.net](mailto:eplefro@eplehagen.net)

## Eplehagen på nett!

Eplehagen har egen nettside som skal fungere som en plakate mot resten av verden. Den vil kun inneholde grunnleggende informasjon om oss og ha et statisk preg. På [www.eplehagen.net](http://www.eplehagen.net) vil dere finne igjen årsplanen, vedtekter og kontakt informasjon. I tillegg har vi opprettet en egen facebook-profil som skal gi dere jevnlig påminnelser om driften og oppdateringer på opplevelser og pedagogiske aktiviteter skjer for ditt barn. Sjekk ut siden, del og lik om du har en egen facebook-profil?

## Evakueringsplan!

Ved eventuell evakuering, er barnehagens rømningsvei ned på parkeringsplassen ved siden av kantinebygget. Dette er **Eplehagens oppsamlingsplass**. Derfra fortsetter evakueringen ned til Elkemvakta ved inngangen til Elkem og videre til forskningscenteret. I Elkemvakta vil barnehagen opprette en mottakssentral for foreldre og barna vil rolig følges ut fra forskningscenteret etter hvert som de blir hentet av foresatte.



**Kontaktnummer vil være Eplehagens mobil: 95 08 04 04**

